

## Краткая инструкция



Пожалуйста, внимательно прочитайте краткую инструкцию перед использованием данного оборудования.

Прошивки и инструкции вы можете скачать с нашего сайта [www.divisat.ru](http://www.divisat.ru)

### 1. Инструкция

Сведения, представленные в данной инструкции, верны на момент публикации инструкции. Производитель оставляет за собой право в одностороннем порядке, без уведомления потребителя, вносить изменения в конструкцию изделия и комплектацию для улучшения их технических и эксплуатационных параметров. Данная краткая инструкция предназначена для быстрой установки и настройки сетевого видеорегистратора (NVR) и содержит только базовую информацию по функциям и различным настройкам.

### 2. Установка HDD

Запрещается устанавливать жесткий диск, когда NVR включен и работает. Откройте лицевую панель перед началом установки жесткого диска. Пожалуйста, используйте список рекомендованных жестких дисков (список рекомендованных HDD вы можете посмотреть в карточке товаров на сайте [www.divisat.ru](http://www.divisat.ru)).

### 3. Руководство по установке жесткого диска (HDD) для регистраторов NVR

Откройте винты и снимите крышку регистратора.

Установите HDD и подключите его к плате регистратора при помощи кабеля SATA и кабеля питания.

Закрепите HDD ко дву устройства болтами, из вашей комплектации.

Установите крышку и закрутите ее винтами.



1

### 4. Описание задних панелей



RJ45 Сетевой разъем

HDMI: видео выход

A-Out: аудио выход

USB порт для подключения устройства

VGA: видео выход

Разъем для подключения питания регистратора DC 12V

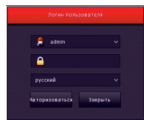
Начало работы

1. Подключите монитор
2. Подключите питание
3. На экране монитора появится изображение с логотипом
4. После автоматической проверки видеорегистратором всех функций, он загрузится, и перейдет к «Мастеру установки».
5. Быстрая настройка видеорегистратора

Мастер установки предназначен для быстрой настройки видеорегистратора (NVR). Для того что бы при следующем включении мастера не отображался, вам необходимо поставить галочку в строке «Мастер установки запускается автоматически».



После загрузки видеорегистратора вам необходимо ввести логин, пароль и выбрать язык системы. По умолчанию логин - «admin», пароль - «12345678». Для обеспечения безопасности устройства, пароль необходимо менять регулярно.



Далее идут настройки основных параметров, таких как язык, режим записи, дни записи, видеостандарт и т.д. После того, как все настройки данного пункта будут выполнены, необходимо перейти во вкладку «Дата».

3

### 5.3. Настройка сети

В этом пункте настройки вы можете выбрать тип сети: Статический либо DHCP. Также изменить настройки IP адрес, маска сети, шлюза, DNS сервера, порт TCP, порт HTTP, порт RTPSP.



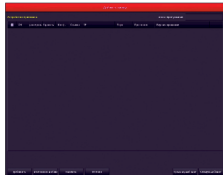
Обратите внимание! Для корректной работы видеорегистратора с другими сетевыми устройствами (к примеру, ПК) в локальной сети вам необходимо правильно указать подсеть.

Пример:  
Сетевые настройки регистратора:  
IP-адрес: 192.168.168.100  
Маска: 255.255.255.000  
Шлюз сети: 192.168.168.001

Выделенная красным комбинация цифр и есть значение подсети!  
Сетевые настройки ПК:  
IP-адрес: 192.168.168.002  
Маска: 255.255.255.000  
Шлюз сети: 192.168.168.001

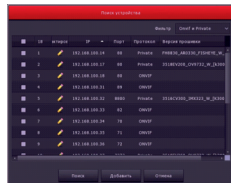
### 5.4. Добавление IP-камер

В данном разделе вы можете добавить IP видеоканал. Для этого вам необходимо нажать на кнопку «Добавить».



Далее в разделе поиска устройств вам надо нажать «Поиск». После того, как все камеры будут найдены, вам необходимо установить галочку на камеры, которые вам необходимы и добавить в видеорегистратор.

Внимание! Если после добавления камеры не появилось изображение на канале, то необходимо произвести настройку камеры (указать логин, пароль, порт и protocol подключения).



Для автоматического добавления камер вам необходимо нажать на «Автоматическое добавление», после чего будут добавлены все камеры.

### 5.5. Расписание записи

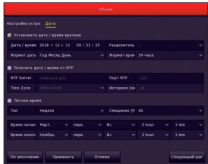
В данном разделе вы можете выставить расписание записи. Установив галочку на «Запись», вы включите постоянную запись (по умолчанию 24/7). При необходимости график можно отрегулировать. Если вы установите галочку на «Движение», то можно сформировать график записи по детекции движения.

Обратите внимание!

График настраивается на один канал (по умолчанию на 1ый канал), для установки настройки на другие каналы - необходимо скопировать расписание. Для этого необходимо выделить галочкой все дни недели и нажать «Копировать».



В данном пункте вам необходимо установить корректное время и дату вручную. Также вы можете синхронизировать ваше устройство с NTP сервером. Для этого вам необходимо, чтобы устройство бы выведено в интернет.

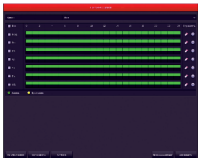


4

5

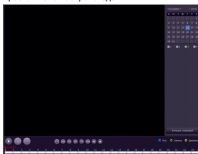
6

7



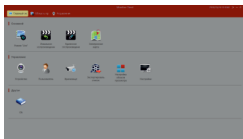
## 5.6. Воспроизведение

Для просмотра архива вам необходимо зайти в главное меню видеорегистратора и выбрать пункт «Воспроизведение». У вас откроется меню воспроизведения:

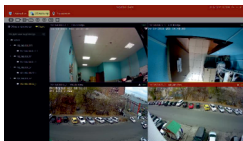


8

3. Просмотр видео:  
Перейдите во вкладку «Главный экран», откройте раздел Live.



Далее вам необходимо выбрать ваш видеорегистратор в дереве устройств, как показано на рисунке ниже. Нажмите и перетащите ее в окно просмотра, после чего видеопоток с камер, подключенных к видеорегистратору, запустится.



12

Справа находится календарь и камеры. Вы можете выбрать определенную камеру и дату просмотра архива. Визу экран видеорегистратора находится шкала записи (зеленая и желтая). Присутствует стандартная панель управления видеофайлами.

## 5.7. Выключение

Необходимо зайти в главное меню и выбрать вкладку «Выключить» - откроется вкладка:



В данном разделе вы можете выключить, перезагрузить либо выйти из учетной записи регистратора.

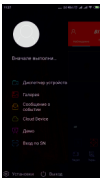
## 6. Веб-интерфейс

1. Настройки браузера.  
Откройте браузер IE, нажмите на значок шестеренки в правом верхнем углу > Свойства браузера-Безопасность> другие>элементы ActiveX и модули управления> и выберите все «Разрешить».
2. Введите в адресную строку браузера IE (версия IE 11 и выше) IP адрес вашего видеорегистратора.  
Пример ссылки: <http://192.168.1.100> (Необходимо указывать IP адрес своей камеры!)
3. Установка плагинов:  
После подключения IP камеры и ввода ее IP адреса в IE вам необходимо установить плагины на компьютер. Кликайте на всплывающее окно «ОК» и установите, как показано на рисунке:

9

## 8. Мобильный доступ

1. Для удаленного просмотра вашего видеорегистратора с мобильного устройства вам необходимо скачать и установить приложение BitVision, которое вы можете найти в Play Market или App Store (Данное приложение подходит для Android и iOS). После установки запустите приложение:



2. Добавление устройства.  
Для добавления устройства вам необходимо зарегистрироваться. После регистрации перезапустите приложение и добавьте устройство. Нажмите кнопку «Устройства», затем на «+» - отсканируйте QR код, чтобы получить серийный номер или выберите ручной ввод серийного номера для добавления устройства.

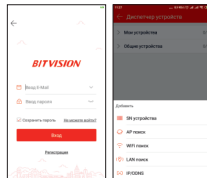
13



4. Вход в видеорегистратор:  
Откройте веб-браузер и введите имя пользователя и пароль от видеорегистратора.  
Имя пользователя по умолчанию: admin  
Пароль по умолчанию: 12345678



10



14

## 7. Подключение регистратора через CMS (ПК)

1. Установите на компьютер программное обеспечение VMS клиент.  
Для установки запустите «VMSLite Setup». После успешной установки дважды кликайте на кнопку «VMSLite» для запуска.  
2. «Добавление камеры»  
Запустите «VMSLite». Придумайте свой логин и пароль для входа в учетную запись пользователя (в дальнейшем этот логин и пароль будет всегда использоваться при запуске программы). Введите данные и нажмите «Добавить», чтобы создать учетную запись.  
Вам откроется главное меню. Выберите пункт «Устройства»->«Добавить» или «Добавить устройство онлайн». Далее вам необходимо выбрать нужный видеорегистратор, указать логин и пароль от видеорегистратора (по умолчанию логин: admin, пароль: 12345678). Далее нажмите кнопку «Следующий шаг», дождитесь обновления статуса «Соединение установлено», после чего вы можете нажать кнопку «Добавить», ваш видеорегистратор будет добавлен.



11

## Спецификация модели

### DVN-9725

Процессор	H353RD
Видеокодек сжатия	H.264/H.265/H.264+/H.265+
Видеовыход BNC/VGA/HDMI	0/1/1
Количество каналов	9 IP каналов
Разрешение записи	5 Mpix (2592 x 1944), 4 Mpix (2688 x 1520), 3 Mpix (2048 x 1536), 1080p, 960p, 720p
Скорость записи	25 к/с
Разделение экрана	1, 4, 9
Настройка изображения	Контраст/Яркость/Насыщенность/Оттенки
Режимы записи	Ручной/П/Списание/Превью
Аудио вход/выход	0/1
Тревога	Детектор движения
Предупреждение	Да
Режим поиска	По времени, по событию
Сеть	1*RJ-45: 1*100 Mbps
Сетевые протоколы	TCP/IP, HTTP, UPnP, DNS, NTP, SMTP, PPPoE, DHCP, FTP, DDNS, RTSP, P2P
Удаленный просмотр	VMSLite веб-браузер (IE)
ПО для доступа по сети (CMS)	VMSLite
Копирование на USB	Да
Копирование в АИ	Да
Максимальный жесткий HDD	SATA2x1
Максимальный объем HDD	До 8 Тб
ПО для мобильного телефона	Bitvision
Максимально число пользователей	4
Управление	Мышь
Питание	DC 12V 2A
Рабочая температура	0 °C + 50 °C, 10%-90%
RH (без конденсации)	RH
Габариты	260(Д) x 216(Ш) x 43(В) мм
Вес (без HDD)	2 кг

15